



รัก กรุงเทพฯ
ร่วมสร้าง
กรุงเทพฯ
ม.ร.อ. ศุภชัย ปรีดิยธรรมา
ผู้อำนวยการกรุงเทพมหานคร

มหานครแห่งความปลอดภัย

โรงเรียน ปลอดภัย

คู่มือป้องกันอัคคีภัยในโรงเรียน (คู่มือครู)





คำนำ

เพื่อสนองตอบนโยบายของท่านผู้ว่าราชการกรุงเทพมหานคร **หม่อมราชวงศ์ สุขุมพันธุ์ บริพัตร** ที่ต้องการให้กรุงเทพฯ เป็นมหานครแห่งความปลอดภัย **สำนักป้องกันและบรรเทาสาธารณภัย (สปภ.)** จึงมีเป้าหมายที่จะยกระดับในการป้องกันอัคคีภัย ซึ่งเป็นสาธารณภัยที่มีความเสี่ยงมากที่สุดในพื้นที่กรุงเทพฯ โดยมุ่งเน้นไปที่โรงเรียนในสังกัดกรุงเทพมหานครที่มีมากถึง **438** โรงเรียน มีครูกว่า **14,300** คน และนักเรียนกว่า **300,000** คน

โดยที่ผ่านมา **สปภ.** ได้มีการรณรงค์ ประชาสัมพันธ์ ฝึกอบรมให้ความรู้ความเข้าใจเกี่ยวกับการป้องกันอัคคีภัย รวมถึงการอบรมดับเพลิงและซ้อมหนีไฟให้โรงเรียนในเขตพื้นที่กรุงเทพฯ เป็นประจำทุกปี เพื่อให้ทุกคนในโรงเรียนสามารถช่วยเหลือตนเอง และคนรอบข้างได้ในยามที่เกิดเพลิงไหม้

หนังสือคู่มือป้องกันอัคคีภัยสำหรับโรงเรียนเล่มนี้ เป็นอีกความตั้งใจในการป้องกันอัคคีภัยให้แก่โรงเรียนในเชิงรุก โดยจะเป็นกรอบทิศทางในการวางแผนป้องกันอัคคีภัยตั้งแต่ระยะก่อนเกิดภัย ขณะเกิดภัย และหลังเกิดภัย เพื่อให้ครูมีความรู้ความเข้าใจในการจัดทำแผนป้องกันอัคคีภัยโรงเรียนของตนเอง ตลอดจนสามารถถ่ายทอดความรู้ที่ได้รับไปยังนักเรียนและบุคลากรในโรงเรียน เพื่อให้ทุกคนในโรงเรียนได้มีส่วนช่วยทำให้โรงเรียนเป็นสถานที่ที่ปลอดภัยจากอัคคีภัย และเป็นศูนย์รวมความรู้และความรักของครูและนักเรียนสืบต่อไป

สำนักป้องกันและบรรเทาสาธารณภัย
กรุงเทพมหานคร

สารบัญ



รู้ทันอัคคีภัยในโรงเรียน

4



เตรียมพร้อมป้องกันก่อนเกิดอัคคีภัย

12



รับมือมึนใจ ขณะเกิดอัคคีภัย ดับไฟรวดเร็ว

36



เยียวยาและฟื้นฟูหลังเพลิงสงบ

42

ตรวจสอบให้แน่ใจ
เพิ่มความปลอดภัยในโรงเรียน

48



รู้ทันอัคคีภัยในโรงเรียน

โรงเรียนไม่ได้เป็นเพียงสถานที่ที่ใช้ศึกษาและเป็นแหล่งรวมวิชาความรู้
เพื่อมอบให้เยาวชนผู้ซึ่งเป็นอนาคตของชาติเท่านั้น
แต่ยังเปรียบเสมือนบ้านหลังที่สองของนักเรียนและครูทุกคน
สถานที่อันเปี่ยมไปด้วยความรักความผูกพันระหว่างครู นักเรียน
และเพื่อนร่วมโรงเรียนเดียวกัน

หากโรงเรียนต้องเสียหายไปกับเพลิงไหม้ ย่อมสร้างความสูญเสีย
และส่งผลกระทบต่อชีวิต ทรัพย์สิน และสภาพจิตใจของทุกคนในโรงเรียนเป็นอย่างมาก
 อีกทั้งยังส่งผลกระทบต่อความรู้สึกเชื่อมั่น ความไว้วางใจ
ของพ่อแม่ ผู้ปกครองที่มีต่อโรงเรียนอีกด้วย

ถึงแม้อัคคีภัยจะเป็นเหตุการณ์ที่สามารถเกิดขึ้นได้แทบทุกที่ทุกเวลา
แต่ถ้าเรามีความรู้ความเข้าใจเกี่ยวกับอัคคีภัย รวมถึงปัจจัยเสี่ยงต่างๆ
ที่ทำให้เกิดอัคคีภัย เราก็สามารถหาทางป้องกันมิให้เกิดเหตุการณ์เพลิงไหม้
หรือหากเกิดขึ้นแล้ว ก็สามารถผ่อนหนักให้เป็นเบาได้

ปัจจัยเสี่ยง ที่ทำให้เกิดเพลิงไหม้ในโรงเรียน

เพลิงไหม้ในโรงเรียนอาจมีสาเหตุมาจากธรรมชาติ เช่น ฟ้าผ่า การเสียดสีของกิ่งไม้ การทับถมของสิ่งปฏิกูลต่างๆ จนเกิดเป็นความร้อน หรือเกิดจากความประมาทขาดความรู้ ความระมัดระวัง และความรู้เท่าไม่ถึงการณ์ของคนในโรงเรียน ยกตัวอย่างเช่น การใช้เครื่องใช้ไฟฟ้าไม่ถูกวิธีจนเกิดไฟฟ้าลัดวงจร การจัดเก็บวัสดุหรือสารเคมีไวไฟ โดยขาดความระมัดระวัง การจุดไฟเล่นของเด็กนักเรียน เป็นต้น



“รู้ไหมว่า ที่ผ่านมามีเหตุการณ์ไฟไหม้ในกรุงเทพฯ เกิดจาก**ไฟฟ้าลัดวงจร**มากที่สุด ซึ่งเราสามารถช่วยกันป้องกันได้ เพียงใส่ใจ และเพิ่มความระมัดระวังให้มากขึ้นนะคะ”

3 สาเหตุจากตัวเราเอง

1

ความประมาท

มักเกิดจากความไม่ระมัดระวังในการใช้ชีวิตประจำวันของเรา เช่น การใช้หรือจัดเก็บน้ำมัน ก๊าซ หรือสารเคมีไวไฟอื่นๆ เช่น ทินเนอร์ สีพ่น สีน้ำมัน ฯลฯ ไว้ในที่ที่อาจเกิดไฟไหม้ได้ง่าย การหุงต้มอาหารโดยขาดการดูแลหรือลืมปิดถังก๊าซหุงต้ม หลังประกอบอาหารเสร็จ การจุดไฟไหว้พระแล้วปล่อยทิ้งไว้ การเผาขยะหรือหญ้าแห้ง ในโรงเรียนทำให้ประกายไฟปลิวไปตกในบริเวณที่มีเชื้อเพลิงอยู่ เป็นต้น

2



การขาดความรู้

โดยเฉพาะความรู้ความเข้าใจเกี่ยวกับการใช้อุปกรณ์และเครื่องใช้ไฟฟ้า เช่น การใช้สายไฟที่มีขนาดไม่เหมาะสมกับกระแสไฟที่ใช้ การใช้เครื่องใช้ไฟฟ้าหลายเครื่องที่เต้ารับอันเดียว สายไฟฟ้าเก่าชำรุดเสื่อมสภาพหรือไม่มีฉนวนหุ้ม การใช้ฟิวส์ไม่ถูกขนาด การใช้อุปกรณ์ไฟฟ้าที่ไม่ได้มาตรฐานหรือชำรุด เป็นต้น ซึ่งล้วนเป็นสาเหตุที่ทำให้เกิดกระแสไฟฟ้าลัดวงจรได้

3

ความรู้เท่าไม่ถึงการณ์

มักเกิดขึ้นจากเด็กนักเรียน เช่น การเล่นประทัด ดอกไม้ไฟ หรือจุดฟืนไฟเพื่อความสนุกสนาน เป็นต้น



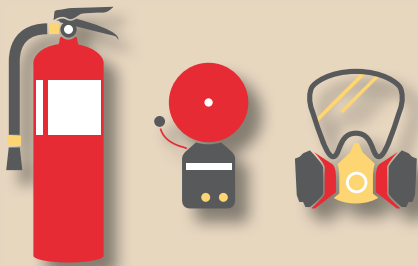
รู้แล้ว...จะป้องกัน และบรรเทาอัคคีภัยกันอย่างไร



เพราะอัคคีภัยในโรงเรียนเป็นสิ่งที่เกิดขึ้นได้ตลอดเวลา จึงต้องมีการเตรียมพร้อมเพื่อป้องกันและระงับอัคคีภัยไว้ล่วงหน้าอย่างรอบด้านและครบวงจร ทั้งในช่วง**ก่อนเกิดอัคคีภัย ระหว่างเกิดอัคคีภัย** และ**หลังเกิดอัคคีภัย** ตามวัฏจักรการบริหารจัดการอัคคีภัย เพื่อช่วยลดความรุนแรงและลดผลกระทบที่จะเกิดกับทุกคนในโรงเรียน

วัฏจักรการบริหารจัดการอัคคีภัย

1 ก่อนเกิดอัคคีภัย



- ▶ การเตรียมความพร้อม
- ▶ การป้องกันและลดผลกระทบ



2 ระหว่างเกิดอัคคีภัย

การได้ตอบและบรรเทาทุกข์
(การจัดการในภาวะฉุกเฉิน)



3 หลังเกิดอัคคีภัย



- ▶ การฟื้นฟูและการก่อสร้างใหม่

ช่วงเวลาก่อนเกิดอัคคีภัย

เป็นช่วงเวลาที่ต้องเตรียมการป้องกัน เพื่อลดผลกระทบจากอัคคีภัย ด้วยการจัดระบบ พัฒนาปรับปรุง และเปลี่ยนแปลง โครงสร้างของโรงเรียน ไม่ว่าจะเป็นอาคาร สถานที่หรือจะเป็นบุคลากรในโรงเรียน การจัดกิจกรรมเพื่อเตรียมพร้อมในการรับมือกับภาวะฉุกเฉิน รวมถึงการปฏิบัติตามวิธีการต่างๆ ที่จะป้องกันไม่ให้เกิดเหตุ หรือช่วยลดโอกาสในการเกิดอัคคีภัย



ช่วงระหว่างเกิดอัคคีภัย

เป็นช่วงเวลาที่ต้องตอบสนองการณ์ในภาวะฉุกเฉิน โดยการสั่งการ ประสานงาน และปฏิบัติตามหน้าที่ที่ได้รับมอบหมาย รวมถึงแผนการที่วางไว้ เพื่อให้การจัดการกับอัคคีภัยเป็นไปอย่างมีระบบ และสามารถยุติเหตุการณ์ได้อย่างรวดเร็ว



ช่วงเวลาหลังเกิดอัคคีภัย

เป็นช่วงเวลาที่ต้องฟื้นฟูสถานที่ สิ่งของที่ถูกทำลาย และการให้ความช่วยเหลือผู้บาดเจ็บหรือได้รับความเสียหายจากอัคคีภัยให้สามารถดำรงชีวิตได้ตามปกติ รวมถึงการเร่งซ่อมแซมอาคารสถานที่ให้กลับมาใช้งานได้โดยเร็ว



CAUTION

CAUTION

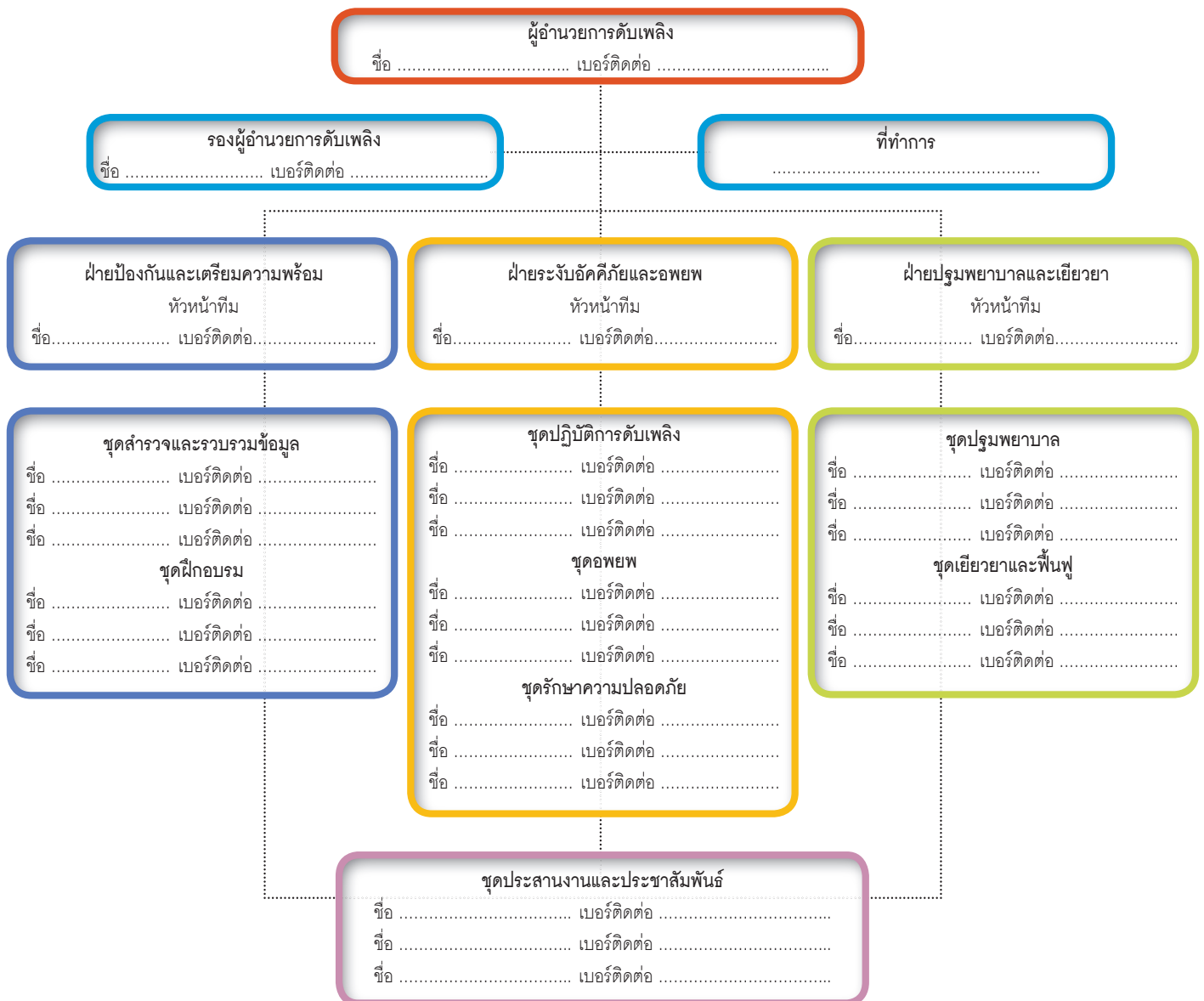
CAUTION

เริ่มจากการ มอบหมายหน้าที่ให้เหมาะสม



การจะดำเนินการป้องกันและบรรเทาอัคคีภัยทั้งในช่วงเวลาก่อนเกิดอัคคีภัย ระหว่างเกิดอัคคีภัย และหลังเกิดอัคคีภัยได้อย่างครบวงจรนั้น จำเป็นต้องมีการจัดตั้งคณะกรรมการป้องกันและระงับอัคคีภัย ในโรงเรียนขึ้น เพื่อมอบหมายหน้าที่ต่างๆ ให้บุคลากรในโรงเรียนได้นำไปปฏิบัติ โดยกำหนดให้ ผู้อำนวยการโรงเรียน ครูใหญ่ หรือผู้ที่มีอำนาจในการสั่งการเป็นผู้อำนวยการดับเพลิง ผู้ที่มีอำนาจรองลงมา ทำหน้าที่เป็นรองผู้อำนวยการดับเพลิง ครูและบุคลากรในโรงเรียนเป็นทีมงานในชุดต่างๆ โดยพิจารณาจาก ผู้ที่มีความรู้หรือความเชี่ยวชาญในเรื่องนั้นๆ หรือเลือกตามความเหมาะสม ซึ่งอาจจะมีหัวหน้าฝ่ายแต่ละฝ่าย คอยควบคุมดูแลอีกชั้นหนึ่ง

คณะกรรมการป้องกันและระงับอัคคีภัยในโรงเรียน



หน้าที่ความรับผิดชอบ

ผู้อำนวยการดับเพลิง และรองผู้อำนวยการดับเพลิง

- ▶ สั่งการให้ชุดปฏิบัติการดับเพลิงทำการดับเพลิง
- ▶ เมื่อได้รับรายงานว่าไม่สามารถควบคุมเพลิงได้ ให้สั่งการโดยใช้แผนอพยพหนีไฟ
- ▶ แจ้งให้ชุดประสานงานและประชาสัมพันธ์ทราบ เพื่อขอความช่วยเหลือจากหน่วยงานภายนอก
- ▶ ประสานงานกับชุดปฏิบัติการดับเพลิงและหน่วยงานที่เกี่ยวข้อง เพื่ออำนวยความสะดวก

ฝ่ายป้องกันและเตรียมความพร้อม

ชุดสำรวจและรวบรวมข้อมูล

- ▶ สำรวจและรวบรวมข้อมูลของโรงเรียน เพื่อนำไปทำแผนป้องกันและระงับอัคคีภัย
- ▶ ดำเนินการแก้ไขปรับปรุงอาคารสถานที่เพื่อป้องกันและลดความเสี่ยงต่อการเกิดอัคคีภัย

ชุดฝึกอบรม

- ▶ จัดกิจกรรมอบรมให้ความรู้แก่ครูและบุคลากรในโรงเรียน
- ▶ จัดกิจกรรมฝึกซ้อมอพยพหนีไฟให้แก่ทุกคนในโรงเรียน

ฝ่ายระงับอัคคีภัยและอพยพ

ชุดปฏิบัติการดับเพลิง

- ▶ ดับเพลิงเมื่อมีการลุกไหม้เกิดขึ้น โดยใช้ถังดับเพลิงแบบมือถือที่มีอยู่ตามชั้นต่างๆ เพื่อทำการดับเพลิงในเบื้องต้นก่อน หากไม่สามารถควบคุมเพลิงได้ให้รายงานผู้อำนวยการดับเพลิง

ชุดอพยพ

- ▶ ค้นหาและตรวจสอบว่ามีผู้ติดค้างอยู่ภายในอาคารหรือห้องต่างๆ หรือไม่ และต้องมีความเข้าใจหลักในการเคลื่อนย้าย การปฐมพยาบาลเบื้องต้นในลักษณะต่างๆ พร้อมทั้งสามารถนำผู้ประสบภัยออกจากอาคารที่เกิดเหตุมายังจุดรวมพลหรือจุดนัดหมายได้อย่างปลอดภัย

ชุดรักษาความปลอดภัย

- ▶ ควบคุมบริเวณทางเข้า-ออก เพื่ออำนวยความสะดวกแก่เจ้าหน้าที่ชุดปฏิบัติการดับเพลิงและชุดปฏิบัติการอื่นๆ ห้ามผู้ไม่เกี่ยวข้องเข้าไปบริเวณที่เกิดเหตุ พร้อมเฝ้าระวังพื้นที่เกิดเหตุหลังเพลิงสงบเพื่อป้องกันเหตุร้ายต่างๆ ตลอด 24 ชั่วโมง

ฝ่ายปฐมพยาบาลและเยียวยา

ชุดปฐมพยาบาล

- ▶ ดูแลผู้บาดเจ็บทั้งในอาคารที่เกิดเหตุ และในจุดรวมพล โดยจำแนกผู้บาดเจ็บและให้การรักษาพยาบาลเบื้องต้นก่อนแล้วนำส่งต่อไปยังโรงพยาบาลใกล้เคียง

ชุดเยียวยาและฟื้นฟู

- ▶ ให้ความช่วยเหลือเยียวยาผู้ประสบภัยทั้งทางด้านร่างกายและจิตใจ
- ▶ ดำเนินการตรวจสอบความเสียหายและเร่งฟื้นฟู



ชุดประสานงานและประชาสัมพันธ์

- ▶ ประสานงานและประชาสัมพันธ์ข้อมูลที่เป็นตั้งแต่ขั้นต้นก่อนเกิดภัย
- ▶ แจ้งผู้ปกครองให้มารับลูกหลานและประกาศแจ้งเหตุให้ทุกคนทราบเป็นระยะๆ
- ▶ ประสานงานกับหน่วยงานที่เกี่ยวข้องทั้งภายในและภายนอกโรงเรียน
- ▶ สรุปรายการการณ์และประชาสัมพันธ์ให้คนในโรงเรียนและชุมชนรอบข้างได้รับรู้



1

เตรียมพร้อม ป้องกันก่อนเกิดอัคคีภัย

ช่วงเวลาก่อนเกิดอัคคีภัย

เป็นช่วงเวลาที่ฝ่ายป้องกันและเตรียมความพร้อมของโรงเรียนต้องจัดเตรียมอุปกรณ์ อาคารสถานที่ และวางแผนทางป้องกันไม่ให้อัคคีภัยเกิดขึ้นหรือปรับปรุงจุดบกพร่องที่อาจเป็นอุปสรรคในการป้องกันอัคคีภัย รวมถึงการแก้ไขสิ่งที่เป็นสาเหตุให้เกิดอัคคีภัย ตลอดจนเตรียมนักเรียนและบุคลากรในโรงเรียนให้พร้อม หากจะต้องเผชิญกับเหตุอัคคีภัย ซึ่งการเตรียมการทั้งหลายจะช่วยลดความสูญเสีย และทำให้ทุกคนในโรงเรียนได้รับผลกระทบจากอัคคีภัยน้อยที่สุด

การเตรียมความพร้อมเพื่อป้องกันโรงเรียนจากอัคคีภัยที่สามารถทำได้ คือ การให้**ชุดสำรวจและรวบรวมข้อมูล**ดำเนินการสำรวจพื้นที่ เพื่อประเมินความเสี่ยงและเร่งแก้ไขปรับปรุง รวบรวมข้อมูล และจัดทำฐานข้อมูลที่จำเป็นสำหรับป้องกันและระงับอัคคีภัย รวมถึงการให้**ชุดฝึกอบรม**จัดอบรมเพื่อให้ความรู้เกี่ยวกับอัคคีภัยและจัดกิจกรรมการฝึกซ้อมหนีไฟให้ทุกคนในโรงเรียนอย่างสม่ำเสมอ โดยมี**ชุดประสานงานและประชาสัมพันธ์**คอยให้การสนับสนุนในทุกขั้นตอน

สำรวจพื้นที่เพื่อประเมินความเสี่ยง

ลำดับแรก ชุดสำรวจและรวบรวมข้อมูลจะต้องสำรวจพื้นที่ทั้งภายในโรงเรียนและพื้นที่บริเวณรอบนอกโรงเรียน เพื่อดูว่ามีบริเวณใดที่ล่อแหลมหรือมีสภาพที่เสี่ยงต่อการเกิดอัคคีภัยได้ง่าย หลังจากนั้น จึงนำข้อมูลพื้นที่เสี่ยงที่สำรวจได้มาทำเป็นผังแสดงพื้นที่เสี่ยงต่อการเกิดอัคคีภัย เพื่อดำเนินการแก้ไขหรือปรับปรุงพื้นที่ต่อไป



“มาตุกั้นดีกว่าครีบ
ว่าเราควรจะต้อง
สำรวจ
อะไรกันบ้าง”

สำรวจพื้นที่ภายในโรงเรียน

เป็นการสำรวจดูว่าภายในโรงเรียนมีบริเวณใดบ้างที่เสี่ยงต่อการเกิดอัคคีภัย อาจจะเป็นบริเวณที่มีกระดาษจำนวนมาก บริเวณที่มีการใช้ก๊าซหุงต้มและวัตถุไวไฟ บริเวณที่มักมีการก่อไฟเป็นประจำ และบริเวณที่เก็บอุปกรณ์เครื่องใช้ไฟฟ้าต่างๆ

ตัวอย่างพื้นที่ภายในโรงเรียนที่เสี่ยงต่ออัคคีภัย

- ห้องสมุด ห้องเก็บของที่มีกระดาษเป็นจำนวนมาก
- โรงอาหารที่ใช้ก๊าซหุงต้มในการประกอบอาหาร
- ห้องทดลองวิทยาศาสตร์ที่มีก๊าซและวัตถุไวไฟ
- เต้าเผาขยะ และจุดที่มักมีการเผาใบไม้หรือกิ่งไม้แห้งในโรงเรียน
- ห้องเรียนคอมพิวเตอร์ ห้องสโตนัทศนุอุปกรณ์ที่มีเครื่องใช้ไฟฟ้าต่างๆ
- ห้องควบคุมระบบไฟฟ้าในโรงเรียน



“2 เรื่องที่จะต้องสำรวจ
คือ พื้นที่เสี่ยงต่ออัคคีภัย
(RED ZONE) ต่างๆ และ
กิจกรรมที่เสี่ยงต่ออัคคีภัย
นะครับ”

สำรวจพื้นที่ ภายนอกโรงเรียน

เป็นการสำรวจดูว่าภายนอกโรงเรียนมีบริเวณใด
ที่เสี่ยงต่อการเกิดอัคคีภัย รวมถึงเมื่อเกิดอัคคีภัยแล้ว
มีโอกาสลุกลามมายังโรงเรียนได้มากน้อยเพียงใด
โดยสำรวจตั้งแต่บริเวณที่อยู่อาศัยและชุมชนหนาแน่น
หรือสถานที่ที่มีการใช้พลังงานไฟฟ้า พลังงานเชื้อเพลิง
หรือพลังงานความร้อนต่างๆ



ตัวอย่างพื้นที่ภายนอกโรงเรียน ที่เสี่ยงต่ออัคคีภัย

- ชุมชนใกล้เคียงที่มีคนอาศัยอยู่หนาแน่น
และบ้านเรือนส่วนใหญ่มีโครงสร้างเป็นไม้
- ร้านค้าหรืออาคารสถานที่ที่จำหน่าย
เชื้อเพลิงและวัตถุไวไฟ เช่น ปิมน้ำมัน
ร้านขายก๊าซหุงต้ม ปิมน้ำแก๊ส เป็นต้น
- อาคารสถานที่ที่มีการจุดไฟใช้งาน
อยู่เป็นประจำ เช่น ร้านอาหาร ศาลเจ้า
 เป็นต้น
- ที่ชุมนุมคนจำนวนมาก เช่น ตลาด อาคาร
พาณิชย์ อาคารสูงหรืออาคารขนาดใหญ่
ศูนย์การค้า โรงมหรสพ ฯลฯ



สำรวจแหล่งน้ำที่ใช้ในการดับเพลิง

นอกจากการสำรวจพื้นที่เพื่อประเมินความเสี่ยงต่อการเกิดอัคคีภัยแล้ว อีกสิ่งหนึ่งที่จำเป็นในยามเกิดอัคคีภัย ก็คือ แหล่งน้ำ เพราะบางครั้งอัคคีภัยเกิดขึ้นในจุดที่รถดับเพลิงไม่สามารถเข้าถึง จึงจำเป็นต้องนำน้ำจากแหล่งน้ำใกล้เคียงกับสถานที่เกิดเหตุมาใช้ดับเพลิง ดังนั้น ชุดสำรวจและรวบรวมข้อมูลจะต้องสำรวจแหล่งน้ำ เพื่อช่วยให้เราสามารถกำหนดเส้นทางในการนำน้ำมาใช้ได้

ตัวอย่างแหล่งน้ำภายในโรงเรียน

- บ่อเลี้ยงปลาในลานพระพุทธรูป
- สระบัวหน้าโรงเรียน
- สระว่ายน้ำ
- แท็งก์เก็บน้ำสำหรับอุปโภคและบริโภค



ในโรงเรียนของเรายังมี
แหล่งน้ำตรรกุโหนอีกบ้างนะ



ตัวอย่างแหล่งน้ำภายนอกโรงเรียน



- คู คลอง หนอง บึง น้ำที่มีอยู่ตามธรรมชาติ
- บ่อบำบัดน้ำเสีย
- บ่อกักเก็บน้ำเพื่อใช้ในการทำเกษตรกรรม
- หัวจ่ายน้ำดับเพลิง (ประปาหัวแดง)

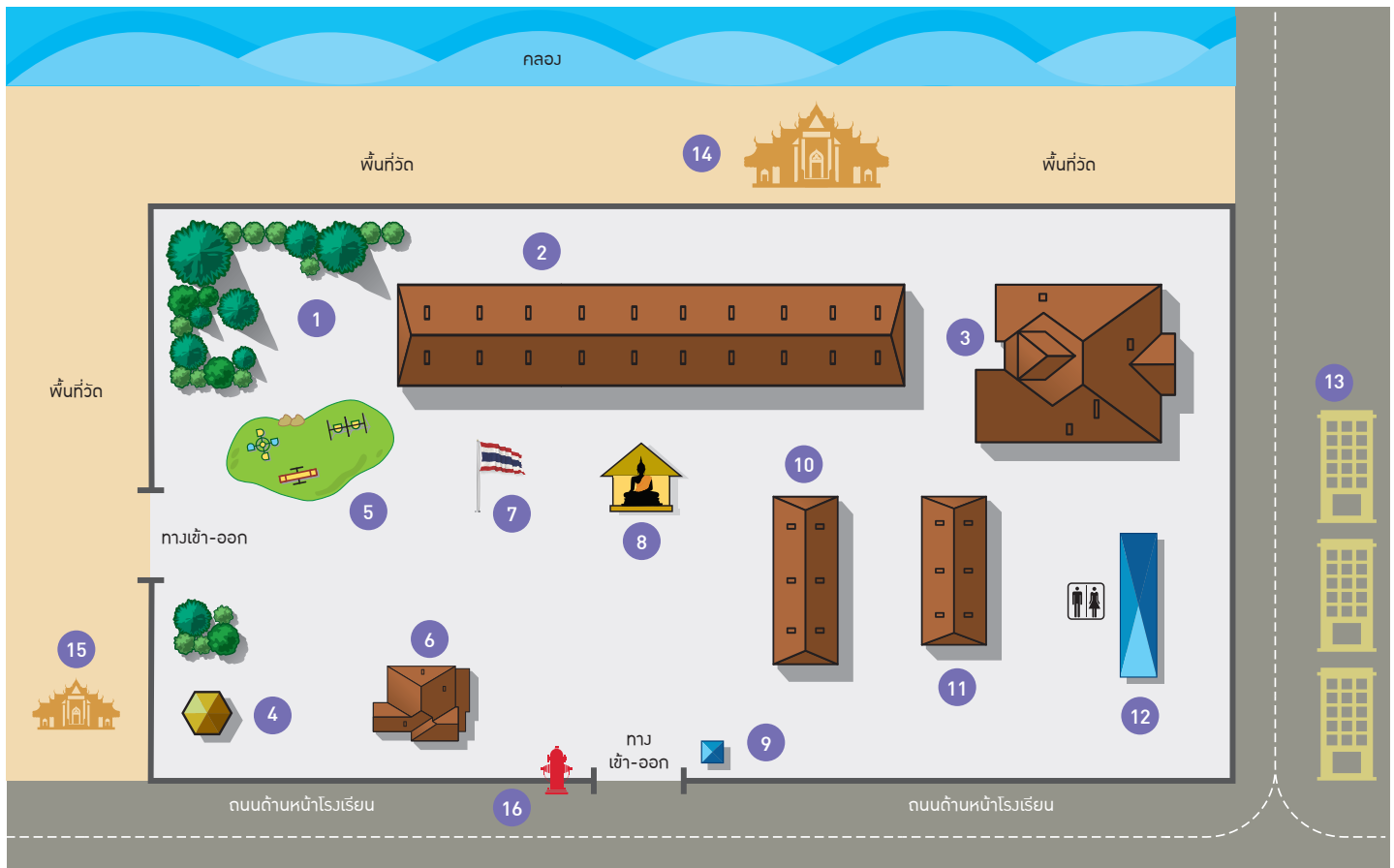


“หลังจากสำรวจพื้นที่เสี่ยง และแหล่งน้ำทั้งในโรงเรียน และนอกโรงเรียนเรียบร้อยแล้ว ก็ถึงขั้นตอนของการนำ ผลการสำรวจที่ได้ไปจัดทำ เป็นแผนผังแสดงพื้นที่ กั้นได้เลยครับ”



ตัวอย่างจัดทำแผนผังแสดงพื้นที่และแหล่งน้ำ

เมื่อสำรวจพื้นที่เรียบร้อยแล้ว สิ่งที่ต้องสำรวจและรวบรวมข้อมูลจะต้องทำเป็นอันดับต่อมา ก็คือการจัดทำแผนผังแสดงพื้นที่ของโรงเรียนและแหล่งน้ำใกล้เคียง ซึ่งจะช่วยให้ง่ายต่อการนำข้อมูลไปใช้ในการทำแผนป้องกันและระงับอัคคีภัย ขณะเดียวกันก็สามารถปรับปรุงพื้นที่เพื่อลดความเสี่ยงได้ต่อไป



- | | | |
|-----------------|------------------|-------------------|
| 1. สวนหย่อม | 6. สหกรณ์ | 11. อาคารเรียน 4 |
| 2. อาคารเรียน 1 | 7. เสารธง | 12. ห้องน้ำ |
| 3. อาคารเรียน 2 | 8. หอพระ | 13. อาคารสำนักงาน |
| 4. ศาลพระภูมิ | 9. ป้อม สปก. | 14. ศาลาวัด |
| 5. สนามเด็กเล่น | 10. อาคารเรียน 3 | 15. โบสถ์วัด |
| | | 16. ประปาหัวแดง |

มาเขียนแผนผังโรงเรียนกันเถอะ



ปรับปรุงพื้นที่เพื่อลดความเสี่ยง

เมื่อรู้แล้วว่ามีความเสี่ยงอยู่บริเวณใด ก็ถึงเวลาดำเนินการแก้ไข ปรับปรุง หรือเพิ่มเติมสิ่งต่างๆ ที่จำเป็นต้องมีเพื่อลดความเสี่ยงและเสริมสร้างการป้องกันอัคคีภัยให้รัดกุมมากยิ่งขึ้น

ตัวอย่างสิ่งที่ต้องแก้ไขเพื่อลดความเสี่ยงในการเกิดอัคคีภัย

- จัดเก็บเชื่อเพลิงและสารเคมีไวไฟ ให้เป็นระเบียบ หากอยู่ในสถานที่ที่เสี่ยงต่อการติดไฟ ควรหาที่จัดเก็บใหม่
- หากมีกองกระดาษที่ไม่ใช้แล้ว ขยะอันตรายที่ติดไฟได้ หรือกองใบไม้แห้ง ให้รีบกำจัดออกจากบริเวณโรงเรียน
- ดูว่าเตาเผาขยะตั้งอยู่ในจุดที่เหมาะสมหรือไม่ และในขณะที่ใช้งานต้องคอยเฝ้าระวังเสมอ
- สายไฟฟ้าต่างๆ ในโรงเรียนต้องไม่ขาดหรือมีรอยฉีก ถ้าสายเก่าให้เปลี่ยนเป็นสายใหม่และต้องต่อสายไฟอย่างแน่นหนา
- เครื่องใช้ไฟฟ้าทุกชิ้น ต้องไม่เก่าจนเกินไป และอยู่ในสภาพที่ใช้งานได้ปกติ
- เลือกขนาดของสายไฟให้เหมาะสมกับการใช้งาน อุปกรณ์ไฟฟ้าที่ใช้กระแสไฟมาก ต้องใช้สายไฟฟ้าขนาดใหญ่ ถ้าอุปกรณ์ไฟฟ้าใช้กระแสไฟฟ้าน้อยก็ใช้สายไฟขนาดเล็กลงมา
- ตรวจสอบขนาดของฟิวส์ให้มีขนาดเหมาะสมกับการใช้งาน
- หากมีเสียงดังผิดปกติที่บริเวณสวิทช์ หรือแผงควบคุมไฟฟ้า อาจเกิดจากอุปกรณ์นั้น ความร้อนสูง ให้รีบทำการแก้ไขโดยด่วน
- หากพบว่าหลอดฟลูออเรสเซนต์ผิดปกติ เช่น ชั่วหลอดเปลี่ยนเป็นสีดำ ให้ทำการเปลี่ยนหลอดทันที

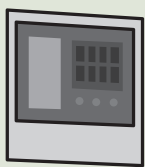


ตัวอย่างสิ่งที่ต้องปรับปรุงและเพิ่มเติมเพื่อการป้องกันที่รัดกุม

- สภาพทางเดินรอบอาคารต้องไม่มีสิ่งกีดขวาง และต้องเหมาะสมกับการอพยพเคลื่อนย้ายยามเกิดเหตุ
- ทางเข้า-ออกของโรงเรียน ต้องมีเส้นทางในบริเวณโรงเรียนที่ให้รถดับเพลิงสามารถเข้าไปได้ รวมทั้งมีทางเข้า-ออกอาคารสำหรับให้หน่วยกู้ภัยเข้าไปปฏิบัติงาน
- แหล่งน้ำหากมีสภาพเสื่อมโทรม ควรปรับปรุงฟื้นฟูให้เป็นแหล่งน้ำเพื่อใช้ดับเพลิงได้ตลอดเวลา



- แผนผังของโรงเรียน ควรส่งให้สถานีดับเพลิงใกล้เคียง เพื่อบอกตำแหน่งที่ตั้งของโรงเรียน
- ติดตั้งอุปกรณ์ตรวจจับและสัญญาณแจ้งเตือนอัคคีภัย
- ติดตั้งอุปกรณ์ดับเพลิง เช่น ถังดับเพลิง มือถือให้เพียงพอ

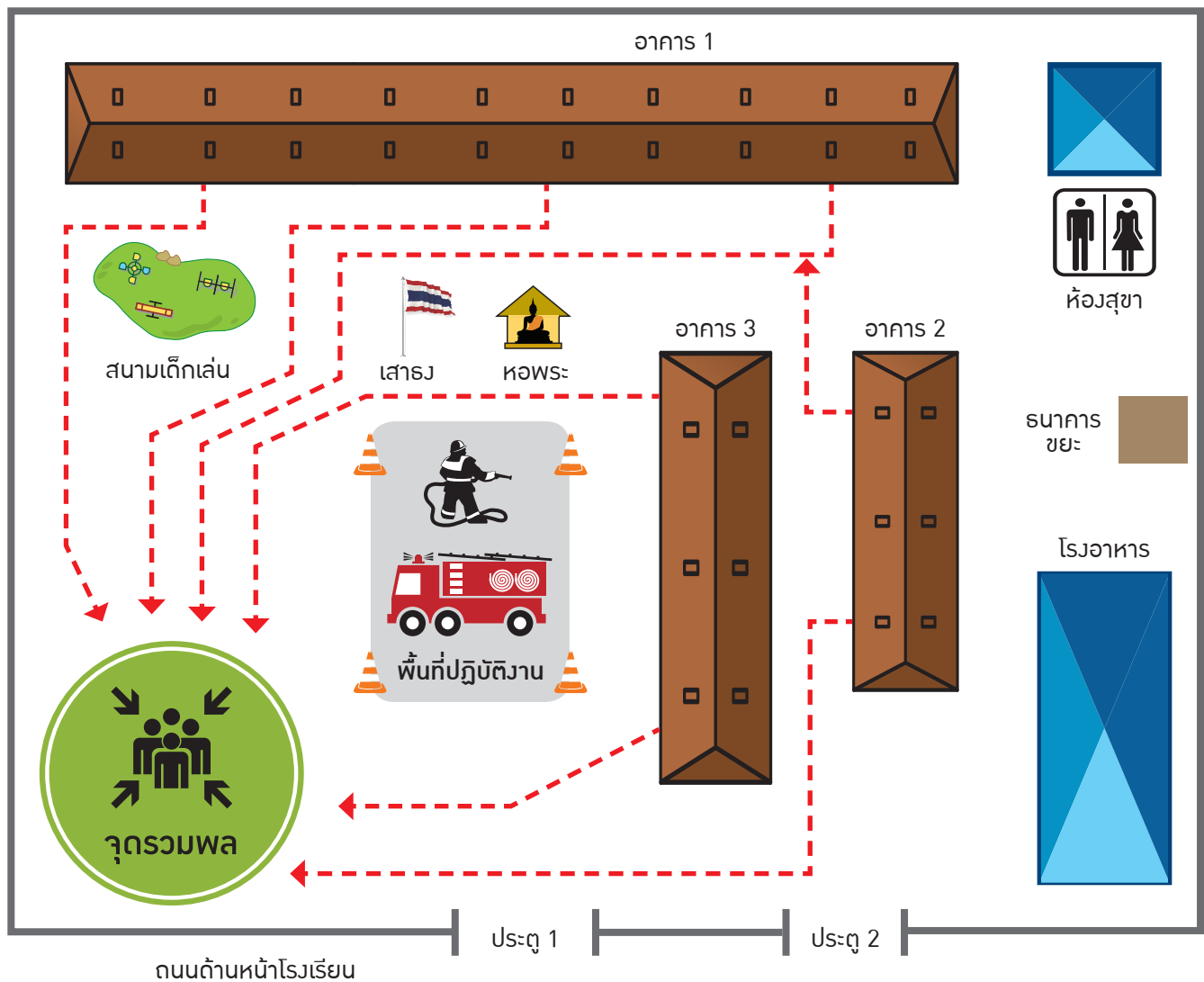


รวบรวมและจัดทำฐานข้อมูลในโรงเรียน

นอกเหนือจากการประเมินความเสี่ยงและการปรับปรุงพื้นที่เพื่อลดความเสี่ยงแล้ว การรวบรวมข้อมูลและจัดทำฐานข้อมูลที่เกี่ยวข้องกับการป้องกันอัคคีภัย เช่น แผนผังเส้นทางอพยพหนีไฟ แบบแปลนอาคาร และตำแหน่งที่ตั้งอุปกรณ์ดับเพลิง หมายเลขโทรศัพท์ทั้งของบุคลากรในโรงเรียนและหน่วยงานให้ความช่วยเหลือภายนอก ก็เป็นสิ่งที่ขาดสำรวจและรวบรวมข้อมูลควรจะต้องจัดทำไว้ ซึ่งชุดประสานงานและประชาสัมพันธ์สามารถนำข้อมูลที่ได้ไปเผยแพร่ให้รับรู้กันอย่างทั่วถึงได้ต่อไป

ตัวอย่างแผนผังเส้นทางอพยพหนีไฟ

เส้นทางเดิน (ตามลูกศร)



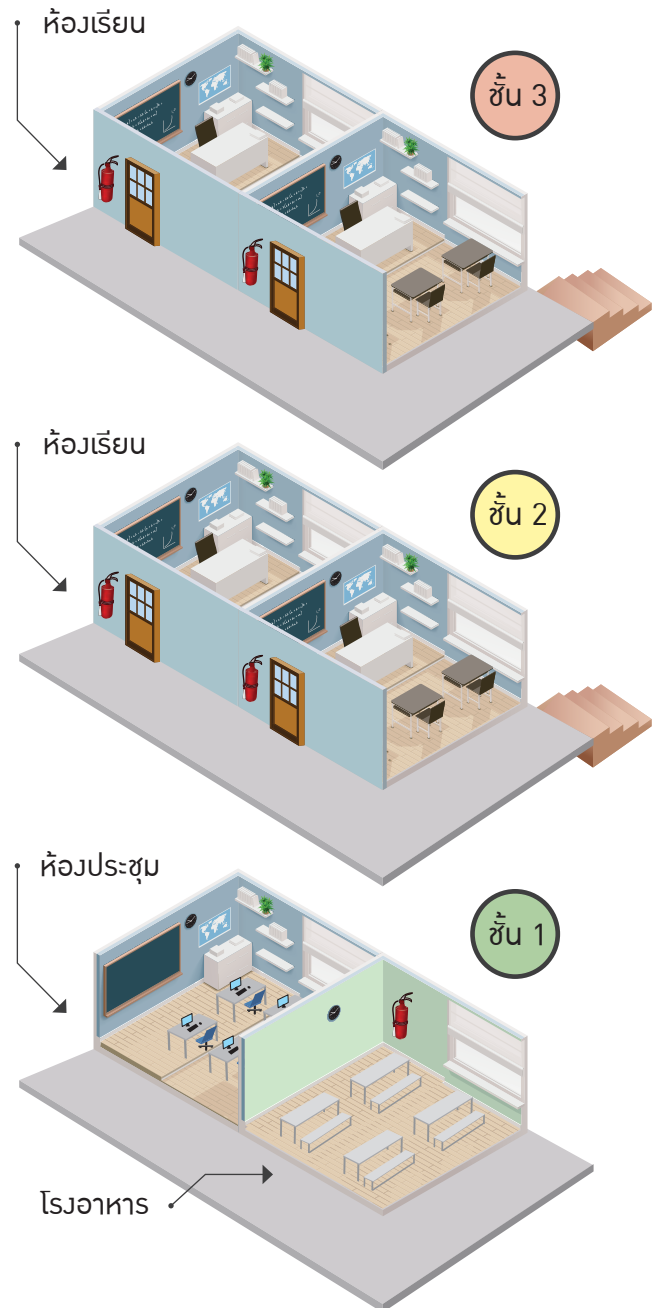
ลองวาดดู...แผนผังเส้นทางหนีไฟของเรา



ตัวอย่างแบบแปลนอาคารเรียนและตำแหน่งที่ตั้งอุปกรณ์ดับเพลิง

แบบแปลนอาคารเรียน เป็นภาพแสดงให้เห็นส่วนประกอบและตำแหน่งของห้องต่างๆ ภายในอาคารเรียน เช่น ระเบียง ห้องเรียน ห้องน้ำ ห้องประชุม โรงอาหาร บันได นอกจากนี้แบบแปลนอาคารยังบอกให้เราารู้ถึงตำแหน่งที่มีการติดตั้งอุปกรณ์ดับเพลิง เพื่อในยามที่เกิดอัคคีภัยจะสามารถหยิบมาใช้ได้ทันที และยังสามารถบอกถึงตำแหน่งที่มีทรัพย์สินมีค่าต่างๆ ที่จำเป็นต้องเคลื่อนย้ายในยามฉุกเฉินอีกด้วย

“เราสามารถระบุตำแหน่งของอุปกรณ์ดับเพลิงที่มี รวมถึงทรัพย์สินที่สามารถเคลื่อนย้ายลงในแปลนได้ ด้วยการใช้อสัญลักษณ์หรือเครื่องหมายแทน นะครับ”



แบบแปลนอาคารของเรา...หน้าตาเป็นแบบนี้เอง



ไม่พลาดการสื่อสาร ด้วยการกำฉ้หมายเลขโทรศัพท์

ในยามที่เกิดเหตุอัคคีภัย การติดต่อสื่อสารกันระหว่างบุคคลในโรงเรียนกับองค์กรที่ให้ความช่วยเหลือภายนอกเป็นอีกสิ่งที่สำคัญมาก ช้ดสำรวจและรวบรวมข้อมูลจึงควรประสานงานกัน โดยรวบรวมหมายเลขโทรศัพท์ของบุคลากรในโรงเรียน เช่น ผู้บริหารโรงเรียน ครู ผู้ดูแลอาคารสถานที่ (คณะกรรมการป้องกันและระงับอัคคีภัยในโรงเรียน) รวมถึงหน่วยงานภายนอก เช่น สำนักป้องกันและบรรเทาสาธารณภัย สถานีดับเพลิงที่อยู่ใกล้เคียง นำมาจัดทำเป็นฉ้หมายเลขโทรศัพท์และประชาสัมพันธ์ให้ชัดเจนและทั่วถึง

หมายเลขที่ควรรู้

หน่วยงานในสังกัด กทม.

199

สปก. กทม. (ดับเพลิง กทม.)

1555

สายด่วน กทม.

1646

ศูนย์เฮอร์ว้ณ สำนักการแพทย์
กทม.

0 2437 6631-5

สำนักการศึกษา
กทม.

หน่วยงานอื่นๆ

191

แจ้งเหตุด่วนเหตุร้าย

1554

หน่วยแพทย์กู้ชีวิต วชิรพยาบาล



หมายเลขโทรศัพท์ฉุกเฉิน



หมายเลขที่ควรรู้

- 199 สปภ. กทม. (ดับเพลิง กทม.)
- 1555 สายด่วน กทม.
- 1646 ศูนย์เฮอร์วีน สำนักงานแพทย์ กทม.
- 0 2437 6631-5 สำนักงานการศึกษา กทม.
- 191 แจ้งเหตุด่วนเหตุร้าย
- 1554 หน่วยแพทย์กู้ชีวิต วชิรพยาบาล



โรงพยาบาลใกล้เคียง

โทรศัพท์

.....



คณะกรรมการป้องกัน
และระงับอัคคีภัยในโรงเรียน
(จากหน้า 12)



สถานีตำรวจพื้นที่

โทรศัพท์

.....



สำนักงานเขตพื้นที่

โทรศัพท์

.....



สถานีดับเพลิงใกล้เคียง

โทรศัพท์

.....

การอบรมและฝึกซ้อม เพื่อความปลอดภัยจากอัคคีภัย



การเตรียมบุคลากรในโรงเรียนให้พร้อมเผชิญสถานการณ์ฉุกเฉิน ด้วยการอบรมเพื่อสร้างความรู้ความเข้าใจที่ถูกต้องเกี่ยวกับอัคคีภัย รวมถึงสามารถระงับหรือจัดการกับอัคคีภัยได้อย่างทันท่วงที เป็นสิ่งที่ต้องปฏิบัติ และควรจัดให้มีการฝึกซ้อมอพยพหนีไฟให้แก่ทุกคนในโรงเรียนอย่างสม่ำเสมออย่างน้อยปีละ 2 ครั้ง

การอบรมให้ความรู้ แก่บุคลากรในโรงเรียน

หากเกิดเหตุอัคคีภัยขึ้นในโรงเรียน ผู้ที่มีบทบาทในการจัดการกับภาวะฉุกเฉินคือบุคลากรทั้งหลายในโรงเรียน ไม่ว่าจะเป็นผู้อำนวยการ ครู หรือนักการภารโรง ส่วนเด็กนักเรียนนั้น แม้จะไม่มีหน้าที่โดยตรง แต่ก็สามารถสนับสนุนการปฏิบัติงานของผู้ใหญ่ให้ราบรื่น เช่น เมื่อเจอเหตุอัคคีภัยให้รีบแจ้งครู ดังนั้น บุคลากรอบรมจึงควรจัดกิจกรรมการอบรมให้ความรู้เกี่ยวกับอัคคีภัยและการระงับอัคคีภัยอย่างถูกวิธี เพื่อให้ทุกคนมีความพร้อมที่จะรับมือกับสถานการณ์ได้อย่างมีประสิทธิภาพมากขึ้น

องค์ประกอบ ก่อเกิดไฟ 3 อย่าง

ไฟจะเกิดขึ้นได้เมื่อมี 3 องค์ประกอบที่กำปรกิริยาซึ่งกันและกันและกันในสภาวะที่เหมาะสม หากขาดองค์ประกอบใดองค์ประกอบหนึ่งไป ไฟก็ไม่สามารถเกิดขึ้นได้

1 เชื้อเพลิง มีทั้งที่เป็นของแข็ง เช่น ถ่านไม้ ถ่านหิน กระดาษ ผ้า ของเหลว เช่น น้ำมันเชื้อเพลิง แอลกอฮอล์ และก๊าซ เช่น ก๊าซหุงต้ม ก๊าซมีเทน เป็นต้น



2 ความร้อน เป็นตัวทำให้เชื้อเพลิงมีอุณหภูมิสูงขึ้น จนเกิดเป็นประกายไฟและจุดไฟติด



3 ออกซิเจน เป็นตัวทำให้เกิดปฏิกิริยาเผาไหม้ ซึ่งไฟจะสามารถจุดติดได้ก็ต่อเมื่อมีออกซิเจนในอากาศ



รู้จักไฟ รู้วิธีดับไฟตามประเภทของไฟ

ไฟถูกแบ่งออกเป็น 5 ประเภท คือ A B C D และ K ตามข้อกำหนดมาตรฐานสากล NFPA (NATION FIRE PROTECTION ASSOCIATION) ไฟแต่ละประเภทเกิดจากเชื้อเพลิงต่างชนิดกัน และต้องดับด้วยวิธีการที่ไม่เหมือนกัน

A **ลักษณะของเชื้อเพลิง**
 เชื้อเพลิงที่เป็นของแข็ง เช่น ฟืน ฟาง ยาง ไม้ ผ้า กระดาษ พลาสติก รวมถึงร่างกายมนุษย์
วิธีดับไฟ
 การลดความร้อนโดยใช้น้ำ

B **ลักษณะของเชื้อเพลิง**
 เชื้อเพลิงที่เป็นของเหลว เช่น น้ำมันทุกชนิด ทินเนอร์ แอลกอฮอล์ ยางมะตอย จาระบี และก๊าซ
วิธีดับไฟ
 ทำให้窒息อากาศโดยการคลุมดับ หรือใช้ผงเคมีแห้ง ใช้ฟองโฟมคลุม เพื่อกำจัดออกซิเจน

C **ลักษณะของเชื้อเพลิง**
 เชื้อเพลิงที่เป็นของแข็งและมีกระแสไฟไหลอยู่ เช่น อุปกรณ์ไฟฟ้าทุกชนิด
วิธีดับไฟ
 ตัดกระแสไฟฟ้า แล้วใช้ก๊าซคาร์บอนไดออกไซด์หรือน้ำยาเหลวระเหยที่ไม่มี CFC เพื่อไล่ออกซิเจนออกไป

D **ลักษณะของเชื้อเพลิง**
 เชื้อเพลิงที่เป็นโลหะและสารเคมีติดไฟ เช่น วัตถุระเบิด ปุ๋ยยูเรีย (แอมโมเนียไนเตรต) ผงแมกนีเซียม
วิธีดับไฟ
 การทำให้窒息อากาศหรือใช้สารเคมีเฉพาะ เช่น ผงเกลือแกง (SODIUM CHLORIDE) หรือทรายแห้ง
***ห้ามใช้น้ำเด็ดขาด**

K **ลักษณะของเชื้อเพลิง**
 เชื้อเพลิงที่เป็นโลหะติดไฟ น้ำมันติดไฟ ที่ออกแบบมาสำหรับใช้งานในห้องครัวโดยเฉพาะ
วิธีดับไฟ
 การทำให้窒息อากาศหรือใช้สารเคมีเฉพาะ
***ห้ามใช้น้ำเด็ดขาด**



FIRE RATING

FIRE RATING คือ ระดับความสามารถในการดับไฟของถังดับเพลิง ตัวเลขที่อยู่หน้าตัวอักษรที่บอกประเภทของไฟ ยิ่งมาก ความสามารถของการดับไฟก็ยิ่งสูง เราจำเป็นต้องสังเกต เพราะเมื่อเจออัคคีภัย จะได้ใช้ถังดับเพลิงได้อย่างถูกต้อง เหมาะสมกับปริมาณของไฟที่ลุกไหม้

ข้อแตกต่างและขนาดพื้นที่ไฟที่ควรพิจารณาเลือกใช้
 ระดับความสามารถในการดับไฟ FIRE RATING ตามมาตรฐาน มอก. 332-2537
 CLASS A FIRE TESTING (TIS 332-1994, ANSI UL 711-1979)

ขนาดของไฟ FIRE RATING 1A ไม้ 50 สัน กว้าง 10 สัน (45 x 45 X 500 มม.)	ขนาดของไฟ FIRE RATING 2A ไม้ 78 สัน กว้าง 13 สัน (45 x 45 X 600 มม.)	ขนาดของไฟ FIRE RATING 3A ไม้ 98 สัน กว้าง 14 สัน (45 x 45 X 750 มม.)
ขนาดของไฟ FIRE RATING 4A ไม้ 120 สัน กว้าง 15 สัน (45 x 45 X 850 มม.)	ขนาดของไฟ FIRE RATING 6A ไม้ 153 สัน กว้าง 17 สัน (45 x 45 X 1,000 มม.)	ขนาดของไฟ FIRE RATING 10A ไม้ 209 สัน กว้าง 19 สัน (45 x 45 X 1,200 มม.)

ข้อแตกต่างและขนาดพื้นที่ไฟที่ควรพิจารณาเลือกใช้
 ระดับความสามารถในการดับไฟ FIRE RATING ตามมาตรฐาน มอก. 332-2537
 CLASS B FIRE TESTING (TIS 332-1994, ANSI UL 711-1979)

ขนาดของไฟ FIRE RATING 1B น้ำมัน 12 ลิตร	ขนาดของไฟ FIRE RATING 2B น้ำมัน 25 ลิตร	ขนาดของไฟ FIRE RATING 5B น้ำมัน 60 ลิตร
ขนาดของไฟ FIRE RATING 10B น้ำมัน 120 ลิตร	ขนาดของไฟ FIRE RATING 20B น้ำมัน 250 ลิตร	ขนาดของไฟ FIRE RATING 30B น้ำมัน 350 ลิตร

ถังดับเพลิงชนิดต่างๆ และการเลือกใช้ให้เหมาะกับประเภทของไฟ

ถังดับเพลิงเป็นอุปกรณ์ดับเพลิงขนาดเล็กที่บรรจสารเคมีชนิดต่างๆ ไว้ ซึ่งสารเคมีแต่ละชนิดมีหน้าที่ในการนำไปใช้งานที่แตกต่างกัน



ถังดับเพลิงชนิดผงเคมีแห้ง (DRY CHEMICAL)

เป็นถังสีแดงมีผงเคมีแห้งอยู่ในถัง เวลาใช้ผงเคมีจะถูกดันออกไปปกคลุมไฟ ทำให้ดับอากาศ เหมาะกับการดับไฟประเภท A B และ C มีข้อเสียคือฟุ้งกระจาย และอาจทำให้อุปกรณ์เครื่องใช้ไฟฟ้าเสียหายได้



ถังดับเพลิงชนิดฟองโฟม (FOAM) เป็นถังอะลูมิเนียมสีครีมหรือถังสแตนเลส มีหัวฉีดเป็นฝักบัว มีน้ำยาโฟมผสมกับน้ำอัดแรงดันอยู่ข้างใน เวลาใช้แรงดันจะดันน้ำผสมกับโฟมออกมาทางฝักบัว กระจายไปปกคลุมบริเวณไฟไหม้ ทำให้ดับอากาศและช่วยลดความร้อน ใช้ดับไฟประเภท A และ B



ถังดับเพลิงชนิดก๊าซคาร์บอนไดออกไซด์หรือ CO₂ (CARBON DIOXIDE)

เป็นถังสีแดง ปลายสายฉีดมีลักษณะเป็นกระบอกกรวย เวลาฉีดน้ำยาที่ออกมาจะเหมือนหมอกหิมะ ทำหน้าที่ไล่ความร้อนและออกซิเจนออก เหมาะสำหรับดับไฟในอาคาร ใช้ดับไฟประเภท B และ C



ถังดับเพลิงชนิดสารสะอาด

เป็นถังสีเขียว ข้างในมีสารเคมีเหลวระเหยอยู่ เมื่อฉีดแล้วจะระเหยไปเอง ไม่ต้องทำความสะอาด เหมาะกับการดับไฟประเภท A B และ C สามารถใช้งานในห้องที่มีเครื่องใช้ไฟฟ้าและอุปกรณ์อิเล็กทรอนิกส์



ถังดับเพลิงชนิดน้ำสะสมแรงดัน เป็นถังสแตนเลส มีน้ำที่อัดแรงดันอยู่ในถัง สามารถใช้ดับไฟประเภท A เท่านั้น



ถังดับเพลิงชนิดเคมีสูตรน้ำ (LOW PRESSURE WATER MIST)

เป็นถังสแตนเลส ข้างในมีสารเคมีสะอาดอยู่ เมื่อฉีดจะไม่ฝุ้งฟุ้งกระจาย ทำให้ใช้งานได้ทั้งในร่มและกลางแจ้ง สามารถใช้งานในห้องที่มีเครื่องใช้ไฟฟ้าและอิเล็กทรอนิกส์ ใช้ดับเพลิงประเภท A B C และ K

การเคลื่อนย้ายผู้ป่วยและการปฐมพยาบาล

หากเกิดอัคคีภัยขึ้น โอกาสที่จะมีผู้ได้รับบาดเจ็บจากไฟและอาการบาดเจ็บอื่นๆ ย่อมเกิดขึ้นได้ การปฐมพยาบาลอย่างรวดเร็วและถูกต้อง รวมถึงการเคลื่อนย้ายผู้บาดเจ็บอย่างถูกวิธี จะสามารถช่วยชีวิตผู้บาดเจ็บ หรือช่วยบรรเทาความเจ็บปวด ป้องกันไม่ให้อาการบาดเจ็บรุนแรงขึ้น ดังนั้น การให้ความรู้เรื่องการเคลื่อนย้ายผู้บาดเจ็บและการปฐมพยาบาล จึงเป็นเรื่องสำคัญ เพื่อให้สามารถปฏิบัติการช่วยเหลือผู้ได้รับบาดเจ็บในยามที่เกิดอัคคีภัยได้

การช่วยเหลือเคลื่อนย้ายผู้บาดเจ็บ

การเคลื่อนย้ายผู้บาดเจ็บ สามารถทำได้ 2 วิธี คือ การเคลื่อนย้ายด้วยมือเปล่า และการเคลื่อนย้ายด้วยอุปกรณ์

การเคลื่อนย้ายด้วยมือเปล่า จะมีท่าทางในการเคลื่อนย้ายต่างกันออกไป ขึ้นอยู่กับจำนวนผู้ช่วยเหลือ หากมีผู้ช่วยเหลือ 1 คน สามารถเคลื่อนย้ายด้วยการพยุงเดิน การแบกด้วยสะโพก ถ้ามีผู้ช่วยเหลือ 2 คน สามารถเคลื่อนย้ายด้วยการนั่งบนมือประสานกัน การยกหน้ายกหลัง การแบกให้หลังชนกัน แต่ในกรณีที่ผู้บาดเจ็บมีรูปร่างใหญ่ และอาการสาหัส จำเป็นต้องใช้ผู้ช่วยเหลือจำนวน 3-4 คน และต้องอาศัยความพร้อมเพรียง และรวดเร็วในการเคลื่อนย้าย



การเคลื่อนย้ายโดยใช้เครื่องมืออุปกรณ์

จะเป็นการเคลื่อนย้ายด้วยเปลพยาบาล หรือสิ่งที่นำมาใช้แทนในยามฉุกเฉิน เช่น เสื้อผ้าสอดไม้คาน ผ้าห่มเย็บกลางติดกัน เก้าอี้ เป็นต้น

การปฐมพยาบาลผู้บาดเจ็บจากไฟไหม้

หยุดยั้งความร้อนทันที

1. ดับความร้อนด้วยการใช้น้ำราด หรือใช้ผ้าหนาๆ คลุมตัว
2. ถอดเสื้อผ้าที่ถูกไฟไหม้และเครื่องประดับออกให้หมด
3. ปิดแผลด้วยผ้าปิดแผลหรือผ้าสะอาด



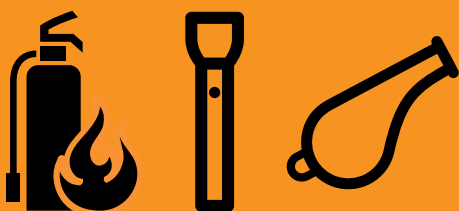
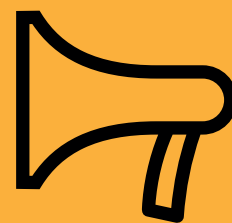
การฝึกซ้อมอพยพ

นอกจากการฝึกอบรมแล้ว การฝึกซ้อมอพยพจากที่เกิดเหตุไปยังบริเวณที่ปลอดภัยก็เป็นสิ่งสำคัญที่จะป้องกันความสูญเสียต่อชีวิตและร่างกาย ซึ่งเป็นหน้าที่ของชุดฝึกอบรมที่ควรจะต้องให้มีการซ้อมหนีไฟในโรงเรียนเป็นประจำ อย่างน้อยปีละ 2 ครั้ง เพื่อให้ทุกคนสามารถปฏิบัติตามขั้นตอนการอพยพได้อย่างถูกต้อง

ขั้นตอนปฏิบัติสำหรับการฝึกซ้อมอพยพหนีไฟ

1 เตรียมการฝึกซ้อม

โดยกำหนดวันและเวลาที่จะใช้ฝึกซ้อม และแจ้งให้ทุกคนในโรงเรียน และผู้ที่เกี่ยวข้องได้รับรู้



2 จัดเตรียมอุปกรณ์

และเครื่องมือที่ต้องใช้ในการฝึกซ้อม เช่น ถังดับเพลิง ไฟฉาย นกหวีด เป็นต้น

3 จัดทำแผนอพยพ

และกำหนดเส้นทางที่จะใช้อพยพ ซึ่งจะต้องไม่อยู่ในบริเวณที่อาจเกิดขวาง การปฏิบัติงานของเจ้าหน้าที่ และเป็นพื้นที่ที่สามารถจัดการ ปฐมพยาบาลผู้บาดเจ็บได้





“การฝึกซ้อมอพยพ
สามารถทำได้ 3 รูปแบบ
ตามความเหมาะสม
ดังนี้ครับ”

รูปแบบที่ 1 เป็นการฝึกซ้อมเพื่อสร้าง
ความรู้ความเข้าใจสถานการณ์ในภาพรวม
มีการบรรยายถึงแผนการป้องกันและ
ระงับอัคคีภัยในห้องประชุมหรือสถานที่
เพียงสถานที่เดียว โดยมีผู้อำนวยการ
และครูเป็นผู้สาธิตและสั่งการ

รูปแบบที่ 2 เป็นการฝึกซ้อมโดยการ
จำลองสถานการณ์และแบ่งหน้าที่
ให้บุคลากรในโรงเรียนได้ลองปฏิบัติ
เพื่อให้บุคลากรได้รู้ถึงขอบเขต
การปฏิบัติงานในหน้าที่ต่างๆ
มีการสาธิตและทดลองใช้อุปกรณ์จาร์ริง
จึงจำเป็นต้องมีเจ้าหน้าที่เข้ามา
ให้ความรู้และควบคุมดูแล

รูปแบบที่ 3 เป็นการฝึกซ้อม
เต็มรูปแบบ ทั้งการตั้งเหตุการณ์สมมติ
การส่งสัญญาณแจ้งเตือน กำหนด
เส้นทางอพยพที่ใช้หนีไฟ ดำเนินตาม
ขั้นตอนการอพยพและเข้าระงับเหตุ
ซึ่งจะทำให้เห็นถึงกระบวนการต่างๆ
ว่ามีปัญหาและอุปสรรคหรือไม่
เพื่อหากทวงปรับปรุงแก้ไขในครั้งต่อไป
ซึ่งในการฝึกซ้อมแบบนี้จำเป็นต้องมี
ที่จะต้องให้เจ้าหน้าที่ผู้มีความรู้
ความเชี่ยวชาญเข้ามาดำเนินการ
ฝึกซ้อมให้



ตัวอย่างการซ้อมอพยพเต็มรูปแบบ ภายใต้สถานการณ์สมมติ



สถานการณ์สมมติ

เกิดเหตุเพลิงไหม้เนื่องจากไฟฟ้าลัดวงจร บริเวณชั้นที่ 1 ของอาคารเรียน A คุณครูที่พบเห็นเหตุการณ์คนแรกตะโกนแจ้งเหตุ และแจ้งชุดประสานงานและประชาสัมพันธ์ของโรงเรียน จากนั้นจึงได้ใช้เครื่องดับเพลิงชนิดเคมีสูตรน้ำเข้าทำการดับเพลิง แต่ไม่สามารถดับได้ จึงไปเปิดสัญญาณแจ้งเหตุเพลิงไหม้ พร้อมรายงานสถานการณ์ไปยังชุดประสานงานและประชาสัมพันธ์เพื่อประสานขอความช่วยเหลือจากหน่วยงานภายนอก และรายงานต่อไปยังผู้อำนวยการโรงเรียนซึ่งทำหน้าที่เป็นผู้อำนวยการดับเพลิงของโรงเรียน

จุดต้นเพลิงบริเวณชั้น 1 อาคารเรียน A

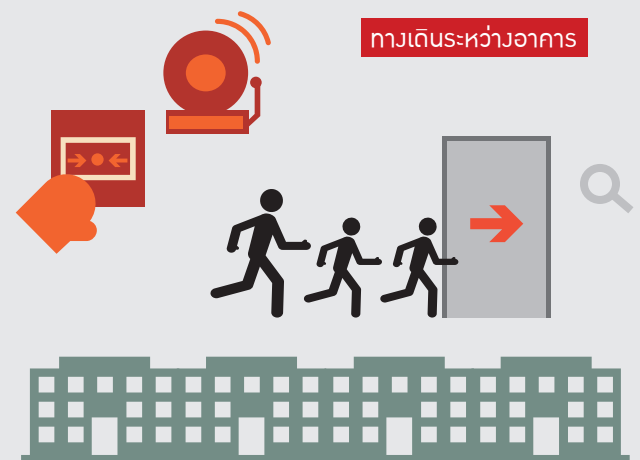
คุณครูที่พบเห็นเหตุการณ์คนแรกได้ใช้เครื่องดับเพลิงชนิดเคมีสูตรน้ำเข้าทำการดับเพลิง แต่ไม่สามารถดับได้



ชุดปฏิบัติการดับเพลิงของโรงเรียนเข้าระงับเหตุเพลิงไหม้ขั้นต้น แต่ไม่สามารถดับเพลิงได้

อพยพหนีไฟและระงับเหตุเพลิงไหม้ขั้นต้น

ทันทีที่ผู้อำนวยการดับเพลิงได้รับแจ้ง ก็จะมีคำสั่งการให้ชุดอพยพของโรงเรียนทำการอพยพนักเรียนไปยังจุดรวมพลตามเส้นทางหนีไฟที่ได้จัดทำไว้ พร้อมทั้งสั่งการให้ชุดปฏิบัติการดับเพลิงของโรงเรียนเข้าระงับเหตุเพลิงไหม้ทันที เมื่อพบผู้บาดเจ็บที่ขา 1 ราย ชุดปฐมพยาบาลของโรงเรียนได้ทำการปฐมพยาบาลผู้บาดเจ็บเบื้องต้น ก่อนนำส่งโรงพยาบาล



อาคารเรียน B



อำนวยความสะดวกแก่เจ้าหน้าที่ดับเพลิง

ขณะที่ชุดปฏิบัติการดับเพลิงของโรงเรียนยังไม่สามารถควบคุมสถานการณ์ได้ เจ้าหน้าที่จากสถานีดับเพลิงใกล้เคียงซึ่งได้รับการประสานงานก็เดินทาง

มาถึง ชุดรักษาความปลอดภัยของโรงเรียนก็จะเข้ามาอำนวยความสะดวก โดยควบคุมบริเวณทางเข้า-ออก ให้อำนวยดับเพลิงเข้ามาปฏิบัติการได้สะดวก



เจ้าหน้าที่จากสถานีดับเพลิงใกล้เคียง
เข้าระงับเพลิงไหม้



หลังเพลิงสงบ

ชุดรักษาความปลอดภัยของโรงเรียนใช้แถบสีแดงปิดกั้นอาคารที่เกิดเหตุ รวมทั้งเผื่อระวังไม่ให้มีใครเข้าไปได้ และชุดประสานงานและประชาสัมพันธ์ของโรงเรียนจะทำการรายงานสรุปเหตุการณ์ให้ผู้ปกครองและประชาชนในชุมชนใกล้เคียงได้รับทราบต่อไป



ประปาหัวแดง

ประตูหน้าโรงเรียน



ทุกคนมารวมกันที่จุดรวมพล
ตามเส้นทางอพยพที่ทำไว้



ชุดปฐมพยาบาลของโรงเรียน
ทำการปฐมพยาบาลผู้บาดเจ็บ
ก่อนนำส่งโรงพยาบาล



2

รับมือมึนใจ ขณะเกิดอัคคีภัย ดับไฟรวดเร็ว

แม้ว่าจะเตรียมการมาเป็นอย่างดีแล้ว แต่เหตุการณ์ไฟไหม้ก็อาจเกิดขึ้นได้
ดังนั้น ในขณะที่เกิดเหตุอัคคีภัยขึ้นในโรงเรียน การปฏิบัติการณ์
เพื่อระงับอัคคีภัยให้เป็นไปอย่างมีระบบและสามารถยุติสถานการณ์ลงได้อย่างรวดเร็ว
จะเป็นการช่วยลดผลกระทบที่เกิดจากอัคคีภัย เป็นการรักษาชีวิตและทรัพย์สิน
รวมทั้งเป็นการรักษาขวัญและกำลังใจของทุกคนในโรงเรียน

**การจะรับมือกับเหตุอัคคีภัยได้อย่างมีประสิทธิภาพ
และทันท่วงที** เป็นหน้าที่ของทุกฝ่ายที่เกี่ยวข้องจะต้องปฏิบัติตามหน้าที่
ที่ได้รับมอบหมายจากคณะกรรมการป้องกันและระงับอัคคีภัยโรงเรียนอย่างเคร่งครัด
และรวดเร็ว โดยเฉพาะ**ฝ่ายระงับอัคคีภัยและอพยพ**
และ**ฝ่ายปฐมพยาบาลและเยียวยา** โดยมีชุดประสานงานและ
ประชาสัมพันธ์คอยให้การสนับสนุน



ปฏิบัติการเมื่อเกิดอัคคีภัย

เมื่อเกิดเหตุอัคคีภัยขึ้น **ผู้พบเห็นเหตุการณ์คนแรก**ต้องตะโกนแจ้งเหตุ และดำเนินการดับไฟด้วยถังดับเพลิงที่อยู่ใกล้เคียง

หากผู้พบเห็นเหตุการณ์คนแรกเป็นนักเรียน ให้รีบไปแจ้งครูที่อยู่ใกล้ที่สุด หรือโทรศัพท์ติดต่อไปยังหมายเลขตามผังโทรศัพท์ที่จัดทำขึ้น ยกเว้นกรณีที่ไม่ใช่ไม่รุนแรง นักเรียนสามารถดับเองได้ และให้รายงานต่อครูทันทีที่ดับไฟเรียบร้อยแล้ว

หลังจากนั้น ถ้าผู้พบเห็นเหตุการณ์คนแรกสามารถดับเพลิงด้วยถังดับเพลิงมือถือได้ ให้แจ้งไปยัง **ชุดประสานงานและประชาสัมพันธ์** เพื่อที่**ชุดประสานงานและประชาสัมพันธ์**จะได้แจ้งผลของการระงับอัคคีภัยไปยัง**ผู้อำนวยการดับเพลิง**

แต่ในกรณีที่ดับเพลิงด้วยถังดับเพลิงมือถือไม่ได้ ให้ผู้พบเห็นเหตุการณ์คนแรกแจ้งไปยัง**ชุดประสานงานและประชาสัมพันธ์** เพื่อดำเนินการติดต่อขอความช่วยเหลือจากหน่วยงานภายนอก พร้อมประกาศแจ้งสถานการณ์ให้ทุกคนในโรงเรียนรู้เป็นระยะๆ และให้ผู้พบเห็นเหตุการณ์คนแรกไปเปิดสัญญาณแจ้งเหตุเพลิงไหม้ที่อยู่ใกล้ที่สุด พร้อมรายงานสถานการณ์ไปยัง**ชุดประสานงานและประชาสัมพันธ์** เพื่อจะได้ออกไปแจ้ง**ผู้อำนวยการดับเพลิง** แล้วรีบออกจากสถานที่เกิดเหตุทันที



ทันทีที่ **ผู้อำนวยการดับเพลิง** ได้รับแจ้งเหตุจากผู้พบเห็นเหตุการณ์คนแรก ให้ดำเนินการสั่งการให้ **ชุดอพยพ** ทำการอพยพเคลื่อนย้ายนักเรียน บุคลากร และทรัพย์สินมีค่าออกจากสถานที่เกิดเหตุทันที และสั่งการให้ **ชุดปฏิบัติการดับเพลิง** เข้าควบคุมสถานการณ์และทำการระงับเหตุเพลิงไหม้ในขั้นต้น ส่วน **ชุดอพยพ** ก็ทำหน้าที่พานักเรียนและบุคลากรคนอื่นๆ ในโรงเรียนออกไปยังจุดรวมพลตามเส้นทางในแผนการอพยพที่วางไว้

เมื่อพนักงานดับเพลิงเดินทางมาถึงสถานที่เกิดเหตุ ให้ **ชุดรักษาความปลอดภัย** อำนวยความสะดวกให้เจ้าหน้าที่ ควบคุมบริเวณทางเข้า-ออก เพื่อให้รถดับเพลิงเข้ามาปฏิบัติการได้ พร้อมทั้งปิดกั้นไม่ให้ผู้ไม่มีส่วนเกี่ยวข้องเข้าไปในบริเวณที่เกิดเพลิงไหม้ เพื่อให้เจ้าหน้าที่และ **ชุดปฏิบัติการดับเพลิง** ได้ทำการระงับเหตุเพลิงไหม้ขั้นรุนแรง

ในขณะนั้น เมื่อ **ชุดอพยพ** นำทุกคนไปยังจุดรวมพลเรียบร้อยแล้ว ให้ตรวจนับจำนวนนักเรียนและบุคลากรว่าครบตามจำนวนหรือไม่ หากไม่ครบ

ให้ดำเนินการค้นหาผู้ติดค้างทันที โดยมี **ชุดปฐมพยาบาล** ติดตามไปให้การดูแลด้วย

โดย **ชุดปฐมพยาบาล** จะดำเนินการปฐมพยาบาลเบื้องต้นให้แก่ นักเรียนและบุคลากรที่ได้รับบาดเจ็บ แล้วรีบนำส่งโรงพยาบาลที่อยู่ใกล้เคียง

หลังจากที่เพลิงสงบให้ **ชุดประสานงานและประชาสัมพันธ์** รายงานสรุปเหตุการณ์ไปยังผู้ปกครองของนักเรียนและประชาชนในชุมชนใกล้เคียงได้รับรู้ และผู้อำนวยการโรงเรียนรายงานสรุปสถานการณ์ให้ผู้ว่าการเขตได้รับทราบ

และ **ชุดเยียวยาและฟื้นฟู** เข้าประเมินสถานการณ์และดำเนินการเยียวยาเบื้องต้นทันทีหลังเพลิงสงบ ระหว่างนี้ **ชุดประสานงานและประชาสัมพันธ์** ต้องรายงานความคืบหน้าให้คนในโรงเรียน ผู้ปกครองของนักเรียน และประชาชนในชุมชนใกล้เคียงได้รับรู้เป็นระยะๆ เพื่อมิให้เกิดความสับสนหรือตื่นตระหนกเกินกว่าเหตุ

ปฏิบัติการเมื่อเกิดเพลิงไหม้



ผู้พบเห็นเหตุการณ์
คนแรก

แจ้งชุดประสานงาน
และประชาสัมพันธ์

ดับเพลิง
ด้วยถังดับเพลิง

แจ้งผู้อำนวยการดับเพลิง

ดับเพลิงได้

ดับเพลิงไม่ได้

แจ้งชุดประสานงาน
และประชาสัมพันธ์

แจ้งชุดประสานงาน
และประชาสัมพันธ์
เพื่อขอความช่วยเหลือ
จากหน่วยงานข้างนอก

แจ้งผู้อำนวยการดับเพลิง

ให้สัญญาณ
แจ้งเหตุเพลิงไหม้



แจ้งชุดประสานงาน
และประชาสัมพันธ์
แล้วรีบออกจากสถานที่เกิดเหตุ

อพยพหนีไฟ

รายงานผู้อำนวยการดับเพลิง

แผนการดับเพลิง

เพลิงสงบ

การระงับเหตุเพลิงไหม้ขั้นต้น

รายงาน/สรุปเหตุการณ์

การระงับเหตุเพลิงไหม้ขั้นรุนแรง

“จะเห็นได้ว่า การระบุชื่อ และหมายเลขโทรศัพท์ของผู้ที่ได้รับมอบหมายหน้าที่ รวมถึงการจัดผังหมายเลขโทรศัพท์ของหน่วยงานให้ความช่วยเหลือภายนอกเอาไว้ตั้งแต่แรกจะทำให้เราสามารถติดต่อและประสานงานได้อย่างรวดเร็วนะครับ”

ในกรณีที่เกิดอัคคีภัยขึ้นนอกเวลาราชการ หรือเกิดในช่วงวันหยุดที่ไม่มีการเรียนการสอน ให้ผู้พบเห็นเหตุการณ์คนแรกติดต่อไปยังชุดประสานงานและประชาสัมพันธ์ พร้อมทั้งติดต่อขอความช่วยเหลือไปยังหน่วยงานภายนอกด้วย

และรีบทำการดับเพลิงด้วยดับเพลิงมือถือ หากดับเพลิงไม่ได้ให้รายงานผู้อำนวยการดับเพลิงอีกครั้ง เพื่อให้ผู้อำนวยการดับเพลิงจะได้มายังสถานที่เกิดเหตุ และสั่งการให้ชุดปฏิบัติการดับเพลิงเข้ามาทำการระงับเพลิงในขั้นต้น ระหว่างที่เจ้าหน้าที่กำลังเดินทางมา

เมื่อเจ้าหน้าที่มาถึง ให้ผู้อำนวยการดับเพลิงสั่งการให้ทำการระงับเพลิงขั้นรุนแรงทันที





3

เยียวยาและฟื้นฟู หลังเพลิงสงบ

หลังจากเหตุอัคคีภัยสงบลง

เป็นช่วงเวลาของการบรรเทาทุกข์และช่วยเหลือผู้ประสบภัย
ตลอดจนซ่อมแซมสิ่งที่ชำรุดเสียหายและฟื้นฟูบูรณะอาคารสถานที่ให้คืนสู่สภาพเดิม
จนสามารถเปิดเรียนได้ตามปกติ ซึ่งสิ่งเหล่านี้เป็นสิ่งที่ทางโรงเรียน
และหน่วยงานที่เกี่ยวข้องต้องเร่งดำเนินการอย่างรวดเร็วและมีประสิทธิภาพ
เพื่อฟื้นฟูขวัญและกำลังใจให้ทุกคนในโรงเรียน

การจัดการหลังเกิดอัคคีภัย จะครอบคลุมตั้งแต่การประเมินความเสียหายทั้งหมด
การเยียวยาผู้ประสบภัยในระยะยาว การฟื้นฟูบูรณะอาคารสถานที่
การประชาสัมพันธ์เพื่อสรุปสถานการณ์ ไปจนถึงการติดตามและประเมินผล
โดยอาศัยบทเรียนและสถานการณ์ที่เกิดขึ้นจริงมาประกอบการจัดทำแผน
เตรียมความพร้อมป้องกันและบรรเทาอัคคีภัยครั้งใหม่
ให้รอบคอบและรัดกุมมากยิ่งขึ้น

ประเมินความเสียหาย

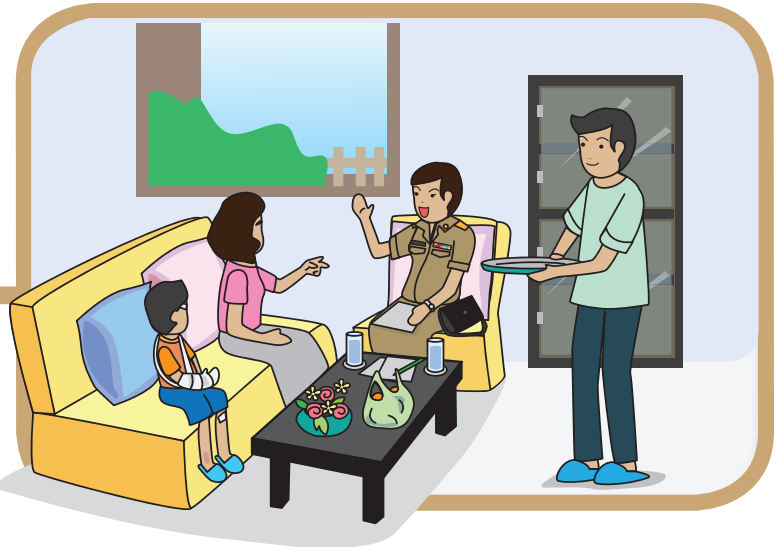
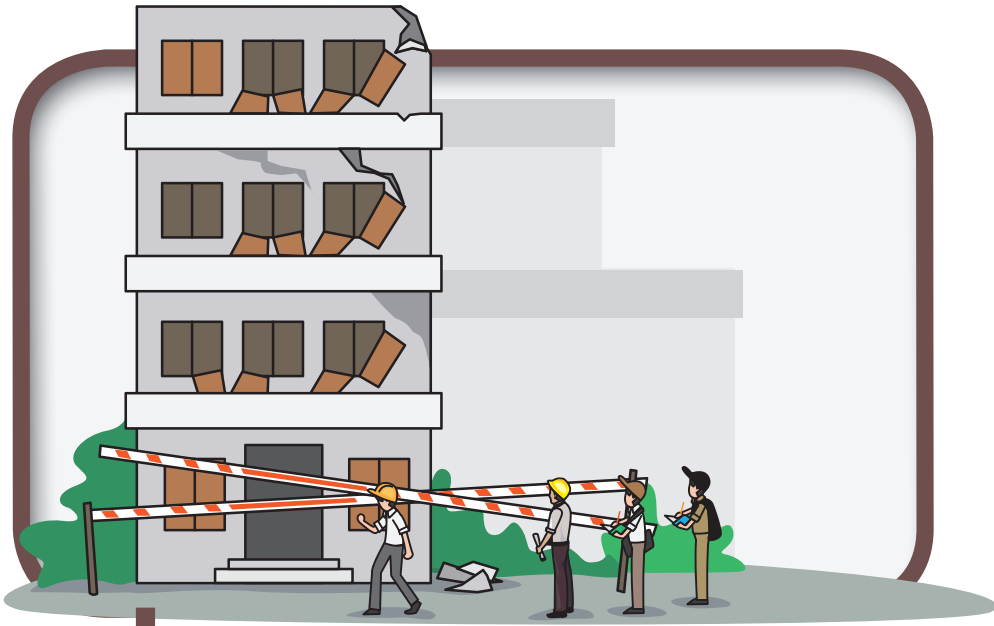
เป็นหน้าที่ของชุดเยียวยาและฟื้นฟูและชุดประสานงานและประชาสัมพันธ์ที่ดำเนินการต่อเนื่องมาตั้งแต่หลังเพลิงสงบ โดยประสานสำนักงานเขตพื้นที่ เข้ามาทำการประเมินความเสียหายในทุกด้าน ไม่ว่าจะเป็นจำนวนผู้บาดเจ็บหรือเสียชีวิต ทรัพย์สินต่างๆ ของคนในโรงเรียน สื่อการเรียนการสอน อุปกรณ์การเรียน และอาคารเรียน เพื่อจัดทำบัญชีรายชื่อและบัญชีทรัพย์สินที่เสียหายไว้เป็นหลักฐานในการดำเนินการฟื้นฟูเยียวยาต่อไป ขณะเดียวกันก็ประเมินความต้องการว่าโรงเรียนมีความจำเป็นต้องได้รับความช่วยเหลือใดบ้างในช่วงระหว่างรอการบูรณะฟื้นฟู เช่น การจัดหาสถานที่ในการจัดการเรียนการสอนชั่วคราว อุปกรณ์และสื่อการเรียนการสอน เป็นต้น

เยียวยาผู้ประสบอัคคีภัย

เป็นการบรรเทาทุกข์ภัยในระยะยาว ทั้งทางด้านร่างกายและจิตใจ ซึ่งทางโรงเรียนจะต้องประสานขอความช่วยเหลือจากหน่วยงานภายนอก เช่น สำนักป้องกันและบรรเทาสาธารณภัย (สปภ.) องค์การการกุศล ตลอดจนหน่วยงานทั้งภาครัฐและเอกชน ให้เข้ามาช่วยเหลือ มอบถุงยังชีพ เครื่องอุปโภคบริโภค และให้การสงเคราะห์ด้านอื่นๆ รวมถึงการดูแลนักเรียนจนกว่าสภาพร่างกายและจิตใจจะเป็นปกติ พร้อมกลับมาเรียนได้ กรณีของครูหรือบุคลากรก็เช่นเดียวกัน ต้องดูแลจนกว่าจะกลับมาทำงานได้ตามปกติ

ฟื้นฟูบูรณะอาคารสถานที่

การฟื้นฟูบูรณะอาคารสถานที่จะต้องทำทันทีหลังจากที่เพลิงสงบแล้ว โรงเรียนต้องดำเนินการติดต่อขอความช่วยเหลือไปยังหน่วยงานราชการที่สามารถให้ความช่วยเหลือได้ เช่น สำนักงานเขตพื้นที่ สำนักงานการศึกษา กทม. ให้เข้ามาสำรวจความเสียหาย เพื่อประเมินงบประมาณในการก่อสร้างใหม่หรือฟื้นฟูบูรณะของเดิม และเร่งซ่อมแซมให้โรงเรียนกลับมาใช้จัดการเรียนการสอนได้ตามปกติโดยเร็วที่สุด





ประชาสัมพันธ์เพื่อสรุปสถานการณ์

ถึงแม้ว่าในขณะที่เกิดเหตุอัคคีภัย จุดประสานงานและประชาสัมพันธ์จะคอยรายงานสถานการณ์แก่ผู้ปกครองเป็นระยะๆ แล้ว แต่หลังเพลิงสงบก็ยังคงมีความจำเป็นต้องประชาสัมพันธ์สรุปสถานการณ์ เพื่อช่วยสร้างความเข้าใจที่ถูกต้อง ป้องกันความเข้าใจผิด ตลอดจนความสับสนอลหม่านจากกระแสข่าวลือต่างๆ ที่อาจจะเกิดขึ้น และเป็นการเรียกความไว้วางใจจากประชาชนและบุคคลทั่วไปให้กลับคืนมาอีกด้วย

ติดตามและประเมินผล

หลังจากการดำเนินการฟื้นฟูเยียวยาต่างๆ เสร็จสิ้นลง ให้ผู้อำนวยการโรงเรียน ครู และผู้เกี่ยวข้องดำเนินการติดตามและประเมินผลการป้องกันและแก้ไขปัญหาอัคคีภัยที่เกิดขึ้น ทั้งด้านการเกิดอัคคีภัย การบรรเทาและระงับอัคคีภัย การให้ความช่วยเหลือและด้านอื่นๆ เพื่อจะได้รู้ถึงข้อบกพร่องและนำไปสู่การวางแผนป้องกันและบรรเทาอัคคีภัยให้มีประสิทธิภาพมากขึ้นในอนาคต



ตรวจสอบให้แน่ใจ เพิ่มความปลอดภัยในโรงเรียน

ตรวจสอบสิ่งที่ต้องทำ ก่อนเกิดอัคคีภัย



เตรียมพร้อมก่อนเกิดอัคคีภัย	ผลการดำเนินงาน		หมายเหตุ
	ทำแล้ว	ยังไม่ได้ทำ	
1. การสำรวจพื้นที่เพื่อประเมินความเสี่ยง			
สำรวจพื้นที่ภายในโรงเรียน			
สำรวจพื้นที่ภายนอกโรงเรียน			
สำรวจแหล่งน้ำที่ใช้ในการดับเพลิง			
ทำแผนผังโรงเรียนและแหล่งน้ำ			
2. ปรับปรุงพื้นที่เพื่อลดความเสี่ยง			
แก้ไขเพื่อลดความเสี่ยง			
ปรับปรุงและเพิ่มเติมเพื่อการป้องกันที่รัดกุม			
3. รวบรวมและจัดทำฐานข้อมูลในโรงเรียน			
แบบแปลนอาคารเรียน			
ผังหมายเลขโทรศัพท์			
4. การอบรมและฝึกซ้อมเพื่อความปลอดภัยจากอัคคีภัย			
อบรมให้ความรู้แก่บุคลากรในโรงเรียน			
การฝึกซ้อมอพยพหนีไฟ			

กบฏวนสิ่งที่ต้องทำ ขณะและหลังเกิดอัคคีภัย

	การดำเนินงาน	หมายเหตุ
รับมือมึนใจ ขณะเกิดอัคคีภัย ดับไฟรวดเร็ว	<ul style="list-style-type: none"> ปฏิบัติตามหน้าที่ที่ได้รับมอบหมาย ปฏิบัติตามแผนปฏิบัติการเมื่อเกิดเพลิงไหม้และแผนการอพยพหนีไฟ 	
เยียวยา และฟื้นฟูหลังเพลิงสงบ	<ul style="list-style-type: none"> ประเมินความเสียหาย ประสานงานหน่วยงานที่เกี่ยวข้องเพื่อเยียวยาผู้ประสบอัคคีภัยและฟื้นฟูบูรณะอาคารสถานที่ ประชาสัมพันธ์เพื่อสรุปสถานการณ์ ติดตามและประเมินผล จัดทำแผนใหม่ให้รัดกุมยิ่งขึ้น 	

โรงเรียนปลอดภัย
คู่มือป้องกันอัคคีภัยในโรงเรียน
(คู่มือครู)



ดำเนินการผลิตโดย

สำนักป้องกันและบรรเทาสาธารณภัย กรุงเทพมหานคร

โทรศัพท์ 0 2279 7301-5 ต่อ 302

โทรสาร 0 2279 7301-5 ต่อ 304

อัคคีภัย สาธารณภัย
โทร. 199 ดับเพลิง กทม.





สำนักป้องกันและบรรเทาสาธารณภัย
กรุงเทพมหานคร



อัศวินภัย สาธารณภัย
โทร. 199 ดับเพลิง 6 กทม.